

CORONAVÍRUS

TUDO QUE VOCÊ PRECISA SABER SOBRE
O COVID-19



HISTÓRIA

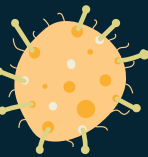
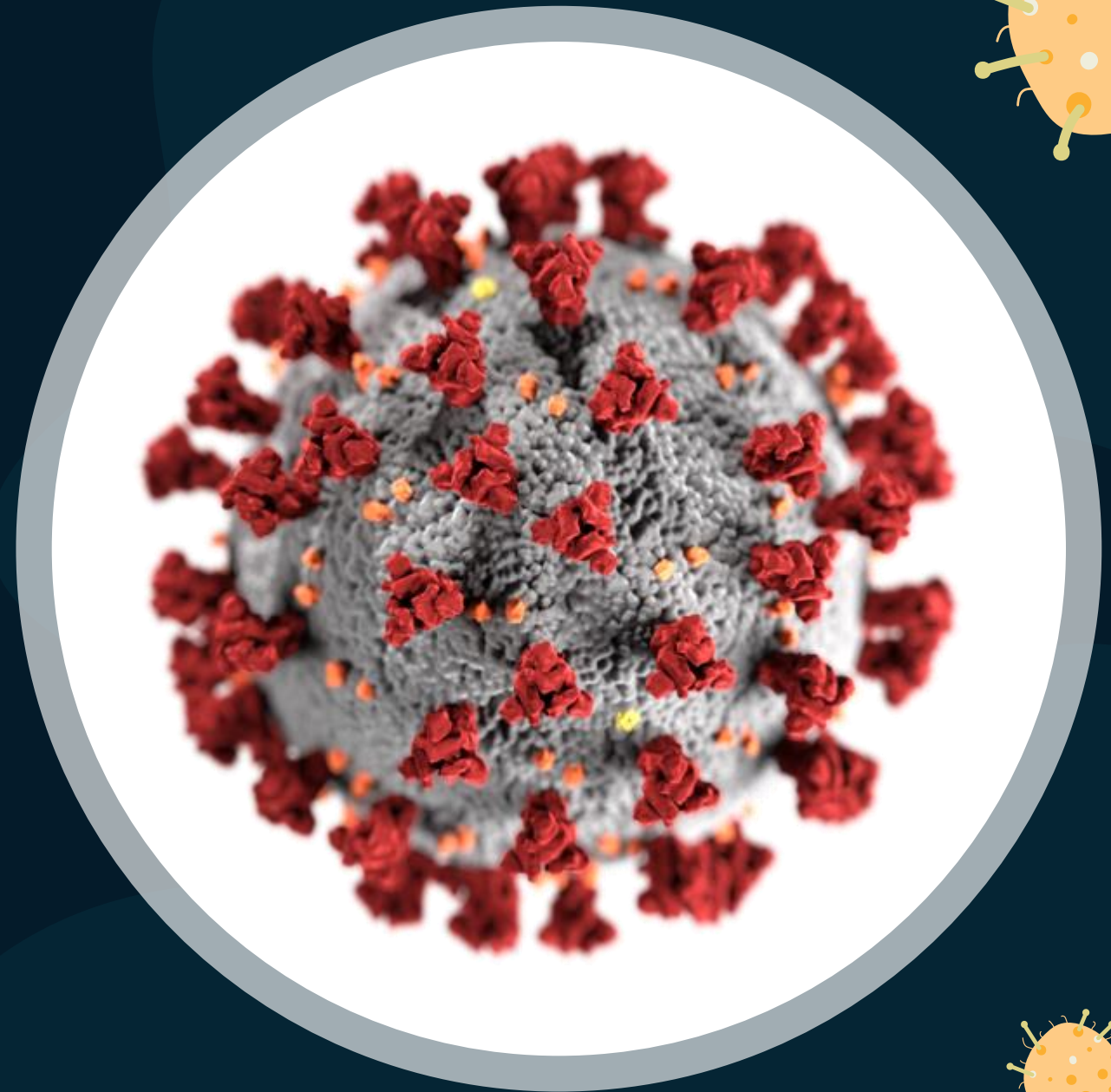
O que é?

Os primeiros coronavírus humanos foram isolados em 1937. Mas foi somente em 1965 que foi descrito como coronavírus, pois parecia uma coroa.

A doença provocada pela variação originada na China foi nomeada pela Organização Mundial de Saúde (OMS) como COVID-19, em 11 de fevereiro.

Ainda não está claro como ocorreu a mutação que permitiu o surgimento do novo vírus.

Outras variações mais antigas de coronavírus, como SARS-CoV e MERS-CoV, são conhecidas pelos cientistas.



HISTÓRIA

Como começou?

OMS emitiu o primeiro alerta em 31 de dezembro de 2019, após casos de uma misteriosa pneumonia na cidade chinesa de Wuhan.

O surto inicial atingiu pessoas ligadas a um mercado de frutos do mar em Wuhan – o que levantou a suspeita de que a transmissão ocorreu entre animais marinhos e humanos. Mas duas pesquisas apontam outras hipóteses para a transmissão para humanos: uma cita a cobra e, outra, os morcegos.

Um chinês de 61 anos foi a primeira vítima. Ele foi hospitalizado com dificuldades de respiração e pneumonia grave e morreu após uma parada cardíaca, em 9 de janeiro.

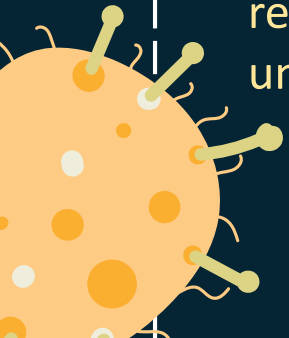
O primeiro registro fora da China ocorreu em 13 de janeiro deste ano, na Tailândia. A partir daí, surgiram informações sobre casos no Japão, Coreia do Sul, Taiwan e Estados Unidos.

No dia 20 de janeiro, cientistas comprovaram a transmissão de pessoa para pessoa.

No Brasil, o primeiro caso foi confirmado no dia 25 de fevereiro. O paciente era um homem de 61 anos, residente em São Paulo, com histórico de viagem para Itália.

Pouco mais de dois meses após a epidemia na China, a OMS apontou, no dia 13 de março, a Europa como o epicentro da doença no mundo, com mais casos registrados do que o país asiático.

Já se espalhou...



HISTÓRIA

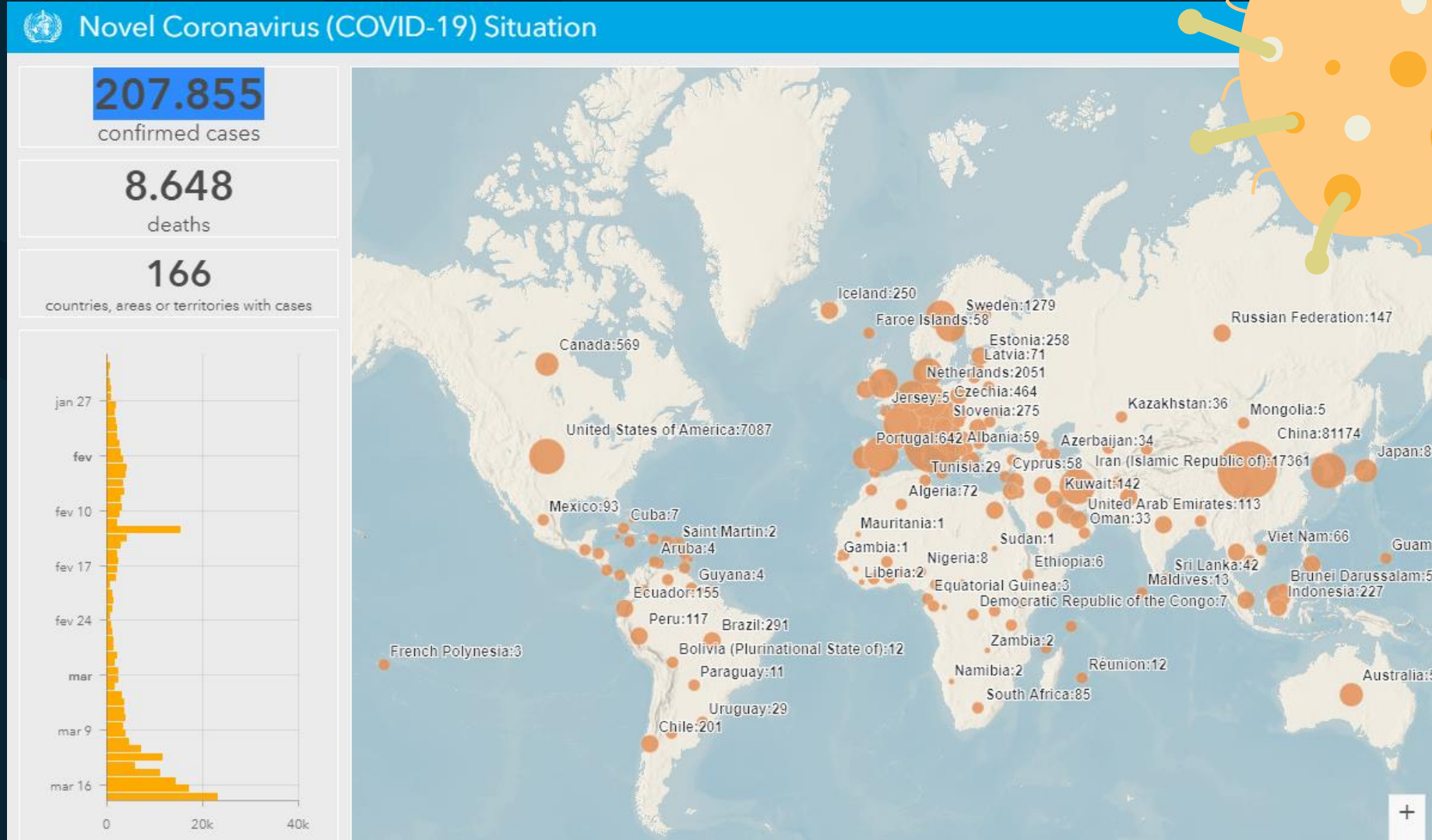
Virou Pandemia

O termo **PANDEMIA** é utilizado quando uma epidemia – grande surto que afeta uma região – se espalha por diferentes continentes com transmissão de pessoa para pessoa.

A questão da gravidade da doença não entra na definição de pandemia, que leva em consideração apenas a disseminação geográfica rápida.

[Acompanhe neste link a disseminação global do COVID-19](#)

Clique pressionando a tecla Ctrl para seguir o link



Até o dia 19 de Março de 2020, 173.344 casos foram confirmados em 152 países/áreas/territórios, totalizando **8.648** mortes.

E NO ESTADO DE MINAS GERAIS...

Como começou?

Em 2020, a Secretaria de Estado de Saúde de Minas Gerais recebeu a notificação de 20 casos suspeitos de infecção humana pelo COVID19. Todas as notificações recebidas foram avaliadas e discutidas, caso a caso, com as autoridades de saúde do Ministério, Estado e municípios. A primeira suspeita em Minas Gerais foi notificada no dia 28 de janeiro de 2020.

Notas e comunicados atualizados:

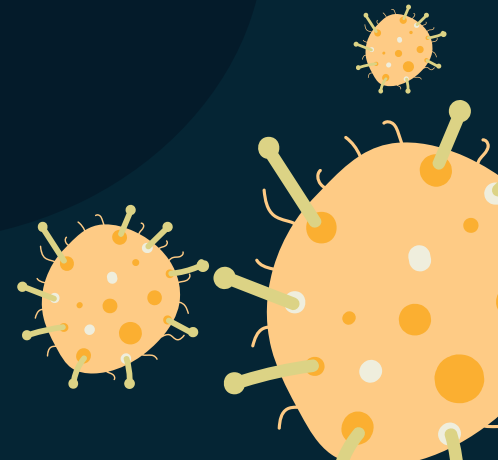
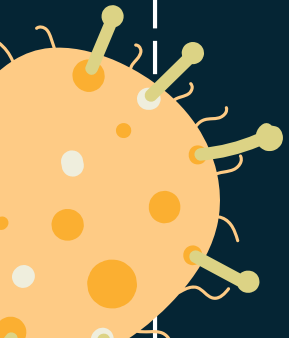
Informe Epidemiológico Coronavirus:

<https://www.saude.mg.gov.br/>

Os testes para identificar o novo coronavírus ([Sars-Cov-2](#)), vírus responsável pela [Covid-19](#), existem na rede pública e privada.

Nos procedimentos adotados pelo Ministério da Saúde na rede pública, a investigação começa o pelos testes para vírus já existentes no Brasil (Influenza e outros), só assim é feito o teste específico para coronavírus.

Em média, o prazo da investigação de um caso suspeito é de sete dias.



Como é feito o diagnóstico?



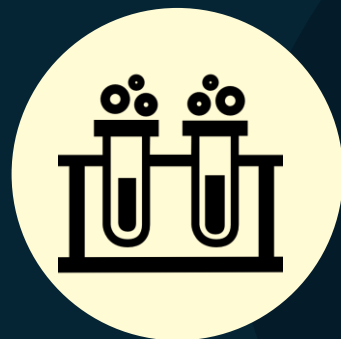
O paciente é suspeito?

- Tem febre
- Pelo menos um sintoma respiratório
- Viajou 14 dias anteriores ao aparecimentos dos sinais ou
- Entrou em contato com alguém que esteve na área de risco



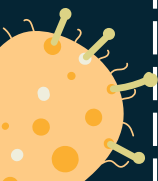
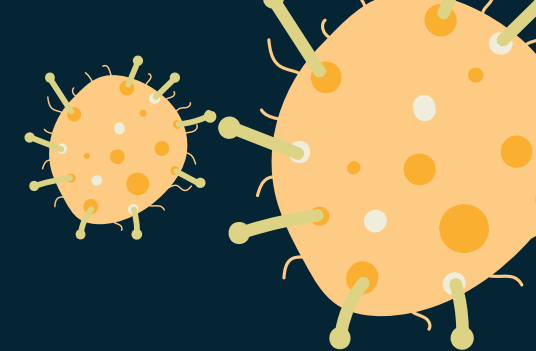
O teste

- Hospital realiza um primeiro teste com amostras de vias aéreas ou escarro



A contraprova

- Para confirmar se o paciente tem corona vírus, um novo exame é feito em um laboratório de referencia

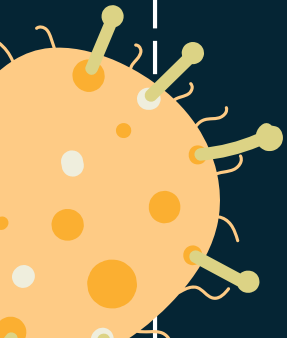


Como devo proceder?

- Até obter o resultado, o cidadão deve ficar em isolamento domiciliar nos casos leves e ser internado em caso graves

Hospitais considerados referências para tratar a doença em Minas Gerais:

- A rede pública não concentra mais em hospital de referência, o usuário deverá procurar uma Unidade Básica de saúde seguindo as orientações de precaução para atendimento.
- Com relação ao diagnóstico, este é realizado pela Fundação Nacional Ezequiel Dias – FUNED.



E VOCÊ COM ISSO?

O contágio ocorre a partir de pessoas infectadas, por isso, é necessário manter ao menos 2 metros de distância das pessoas. A transmissão pode ocorrer por:

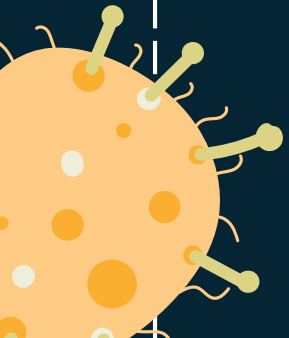


Gotículas de saliva
Espirro
Tosse ou catarro, que
podem ser repassados por
toque ou aperto de mão.



Contato físico ou com
objetos e superfícies
contaminadas pelo
infectado
seguido de contato com
boca, nariz ou olhos

Contágio



E VOCÊ COM ISSO?

Sintomas

Principais sintomas

- Febre (acima de 37º)
- Tosse (seca ou com secreção)
- Coriza
- Dores de garganta e de cabeça
- Dificuldade para respirar

Também podem ocorrer

- Dor de cabeça
- Dor no corpo
- Fadiga ou exaustão extrema

E nos casos mais graves

- Pneumonia
- Insuficiência renal
- Síndrome respiratória aguda grave



E VOCÊ COM ISSO?

Quando ir ao médico



Quando ir ao médico?

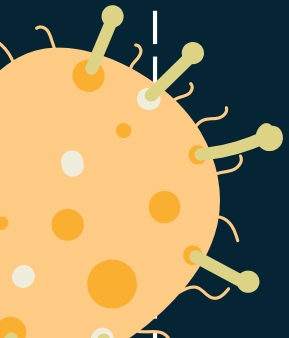
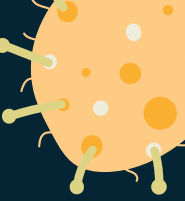
- Quem viajou para países com transmissão local nos últimos 14 dias e ficou com febre, tosse ou dificuldade de respirar.
- Procurar os postos de saúde caso apresente os sintomas iniciais.
- Não procure a emergência caso tenha sintomas leves.

Grupo de risco

- Idosos e pessoas com doenças crônicas, como diabetes, pressão alta e doenças cardiovasculares.
- Deve-se lembrar que mulheres grávidas passam por diversas mudanças hormonais durante o primeiro trimestre de gestação. Isso pode enfraquecer o sistema imunológico, tornando-as suscetíveis a gripes e resfriados.

Crianças

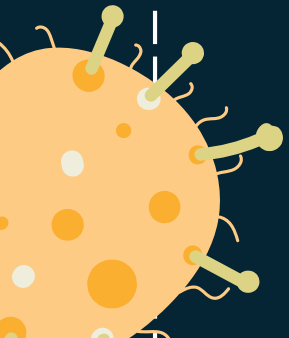
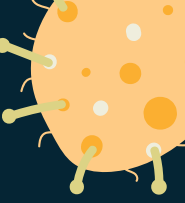
- Os casos costumam ser leves e sem sintomas. Ainda assim, eles podem transmitir o agente infeccioso para outras pessoas.



Cuide-se

Prevenção

- Lave as mãos frequentemente com água e sabonete por pelo menos 20 segundos ou use desinfetante para as mãos à base de álcool 70%.
- Evite tocar nos olhos, nariz e boca com as mãos não lavadas.



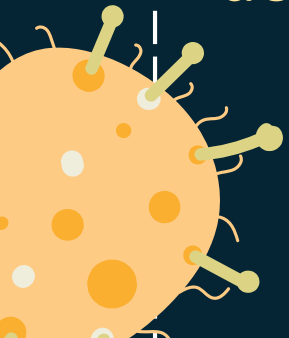
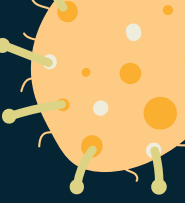
Cuide-se

Prevenção

Fique em casa quando estiver doente. Quem chegar de viagem do exterior também deverá ficar em isolamento por 7 dias, mesmo sem sintomas.



Evite contato próximo com pessoas doentes.



Cuide-se

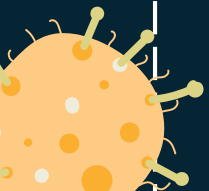
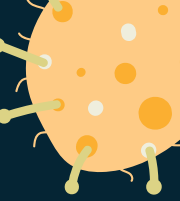
Prevenção

Use um lenço de papel para cobrir boca e nariz ao tossir ou espirrar e o descarte após o uso.

Na falta de lenço, use o antebraço.



Limpe e desinfete objetos e superfícies tocados com frequência



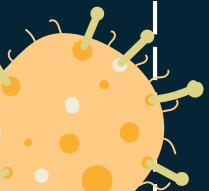
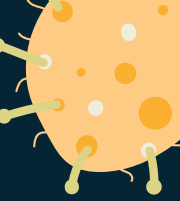
Cuide-se

Prevenção

Não compartilhe copos, talheres e objetos de uso pessoal.



Mantenha ambientes bem ventilados.

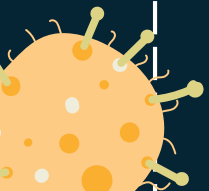
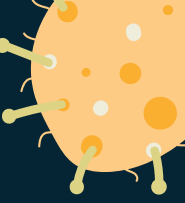


Cuide-se

Prevenção

Uso de máscara?

- Só deve ser usada por quem está com infecções virais
- É descartável e deve ser trocado a cada duas horas, já que umidifica e, assim, perde a validade de proteção
- Não compre máscaras porque você pode prejudicar quem realmente precisa (profissionais de saúde e contaminados)



Cuide-se

Tratamento

- Não há medicamento, substância, vitamina, alimento específico ou vacina para prevenir a infecção.
- Repouso e consumo de bastante água, além de medicamento para aliviar a dor e a febre.



O SEGREDO ESTÁ NAS MÃOS!

O jeito correto de lavá-las.

OS 7 PASSOS DA LAVAGEM DAS MÃOS



① COLOQUE UM POUCO
de sabonete nas mãos
já úmidas



② ESFREGUE
AS PALMAS DAS MÃOS
UMA NA OUTRA



③ ENTRELACE OS DEDOS
PARA LAVAR
CADA UM DELES



④ ESFREGUE AS UNHAS
NA PALMA DAS MÃOS



⑤ ESFREGUE A PARTE
DE TRÁS DAS MÃOS



⑥ ENXAGUE
ABUNDANTEMENTE



⑦ SEQUE BEM AS MÃOS
COM UMA TOALHA LIMPA

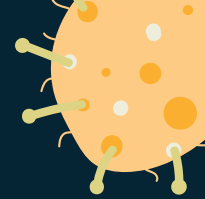
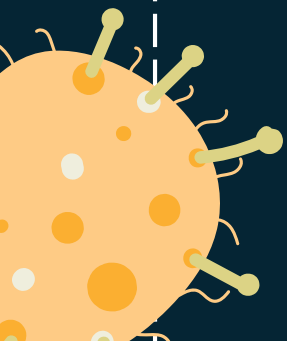
E minha rotina?

E MINHA ROTINA?

- O ideal é que as pessoas se mantenham afastadas pelo menos dois metros de quem está tossindo ou espirrando.
- Evite o contato com beijos, abraços e aperto de mão.

TRABALHO E ESCOLAS

- Evite elevadores.
- Reforce a limpeza de maçanetas, telefones e máquinas de café.
- Reduza as reuniões presenciais.
- Restrinja viagens internacionais.
- Se possível, adote home office.
- Use álcool gel.



Em caso de dúvidas:



[Coes.corona@saúde.mg.gov.br](mailto:Coes.corona@saude.mg.gov.br)



(31) – 3916-0516

FONTES:

<https://experience.arcgis.com/experience/685d0ace521648f8a5beeeee1b9125cd>

<https://saude.estadao.com.br/noticias/geral,exame-para-coronavirus-so-pode-ser-feito-com-pedido-medico-mesmo-na-rede-particular-entenda,70003234070>

<https://g1.globo.com/bemestar/coronavirus/noticia/2020/02/27/coronavirus-veja-perguntas-e-respostas.ghtml>

Slide 6: como é o diagnóstico de coronavírus - Ministério da Saúde.